

## SOMMAIRE

INTRA-MUROS	p. 2
PERSONNELS : INFOS ACTUALITES	p. 6
RELATIONS EXTERIEURES	p. 9
INFOS PRATIQUES	p. 15

# LE JOURNAL DE PARIS I PANTHEON - SORBONNE

SCIENCES ECONOMIQUES-SCIENCES HUMAINES-SCIENCES JURIDIQUES ET POLITIQUES

N° 17 Présidence de l'Université - EPICURE - 12 Place du Panthéon 75005 PARIS NOV / DEC 1992

## EDITORIAL

Deux points me paraissent devoir être abordés en priorité dans cet éditorial de fin d'année. Le premier concerne le projet de contrat de l'université. Le document approuvé par le conseil d'administration du 14 décembre est le fruit de multiples réunions de travail à tous les niveaux de notre université : conseils d'UFR, d'instituts ou de départements, réunions des directeurs d'UFR, d'instituts et de départements, réunions des chefs de service et des responsables administratifs des composantes de l'université, commission consultative paritaire, commission de la programmation et des moyens, conseil des études et de la vie universitaire et enfin conseil d'administration pour la deuxième fois.

Ce qui ressort de ces diverses consultations, c'est avant tout que Paris I Panthéon-Sorbonne est une université fort difficile à cerner du fait de sa taille, de son éclatement géographique et de sa jeune histoire déjà lourde de conflits de toutes sortes. Dans de telles conditions, élaborer un projet relève de la gageure.

Je crois cependant que grâce à la bonne volonté, au dévouement de beaucoup d'entre nous et tout particulièrement du Secrétaire Général de notre université que je tiens à remercier publiquement pour le travail essentiel qu'il a accompli, nous pouvons considérer le document présenté comme tout à fait convenable même si la modestie de rigueur en milieu universitaire nous amène à admettre que nous aurions pu mieux faire. Ce document je l'espère permettra à notre université de négocier sur de bonnes bases avec le ministère la signature effective d'un contrat quadriennal.

Le deuxième point important pour l'avenir immédiat de notre université touche au renouvellement des conseils centraux de Paris I. Les élections prévues début mars 1993 permettront l'installation de nou-



Paris I aux antipodes...

veaux conseils qui auront entre autres pour mission de désigner mon successeur à la présidence de l'université au printemps 1994.

A l'occasion de ces élections il me paraît indispensable d'insister dès aujourd'hui sur la nécessité d'une très forte participation des étudiants aux scrutins les concernant. Pour cela une explication claire et précise du rôle et de l'importance de leurs élus dans les différents conseils me paraît cruciale. Je demanderai donc à tous nos collègues IATOS ou enseignants qui liront cet éditorial de bien vouloir motiver les étudiants durant tout les mois de janvier et février, afin qu'ils participent en grand nombre à des élections qui les touchent directement. Pour ma part j'essaierai dans la limite de mes possibilités d'aller dans les amphithéâtres rencontrer les étudiants de premier cycle tout au long du mois prochain.

En attendant, il est grand temps de penser à prendre quelque repos avant les grands débats à venir.

Permettez-moi de vous souhaiter à toutes et à tous d'excellentes vacances de fin d'année.

**Georges HADDAD**  
Président de l'université

## BILLET

### L'UNIVERSITE DES ANTIPODES

Par Bernard Grossat

Il y a quelques dix années, début 1983, l'idée de créer une antenne universitaire en Polynésie française s'imposait, malgré de nombreuses réticences locales ou nationales. Cette expression d'une volonté territoriale très affirmée, relayée par de grandes universités métropolitaines, dont Paris I Panthéon-Sorbonne, allait être dès 1985 le début d'une aventure originale d'un partenariat poussé et d'une déconcentration d'enseignements à 20.000 kms de distance ; ainsi, des étudiants régulièrement inscrits à Paris I empruntaient le "truck" pour se rendre à leur cours dans un établissement dominant la rade de Papeete.

Ce partenariat offrait de nombreux avantages quant à la diversité des enseignants, et aux facilités de poursuite de cursus en métropole. En contrepartie, les difficultés liées à des enseignements effectués par des missionnaires ne pouvaient être entièrement compensées par la présence de quelques moniteurs permanents.

Au fil du temps, le processus naturel d'émancipation devait conduire à la transfor-  
*suite en page 2*

## AU SERVICE DES ETUDIANTS

### LES SESAMES

La 3ème édition des SESAMES, Salon de l'Orientation de la Formation et de l'Insertion Professionnelle, organisé à l'initiative des recteurs des trois académies et du Conseil régional d'Ile de

### L'UNIVERSITE DES ANTIPODES

suite de la page 1

mation en 1987 de cette antenne polynésienne en un établissement universitaire en plein exercice (décret n° 87.360 du 29 mai), qui voyait ses missions très largement étendues : création de deux centres, l'un à Papeete, l'autre à Nouméa, distants de 4000 kms avec des dates de rentrée décalées de six mois... mission de rayonnement de la culture française dans cette zone immense très largement soumise à l'influence anglo-saxonne, parfois hostile (expérimentation nucléaire)... développement de pôles d'excellence en particulier dans les domaines de la géophysique, de la biologie marine et des études récifales.

Les écueils étaient nombreux :

Une demande potentielle relativement faible, liée non seulement à des populations certes très jeunes mais peu nombreuses (moins de 200.000 habitants pour chaque TOM) et une grande difficulté de maintenir dans le système scolaire des jeunes gens encore soumis à des cultures traditionnelles bien malmenées par une modernité peu respectueuse, envahissante, et en tout état de cause mal intégrée (Population scolarisée tous enseignements : Nouvelle Calédonie 52563, Polynésie Française 64404, Wallis et Futuna 4607 - chiffres 90/91).

Une insularité très forte, exacerbée en Polynésie par l'émission des terres et les distances énormes propres au Pacifique, ou paradoxalement le renfermement sur soi-même cohabite avec une très forte mobilité intra et extra territoriale.

Une multi disciplinarité forte, sous-tendue par des demandes reconventionnelles au nom de l'égalité à l'accès aux diverses disciplines, multipliant les cursus à Papeete comme à Nouméa.

Or, malgré ces dangers, l'Université française du Pacifique a su s'imposer et développer notamment des troisième cycles attractifs... Demain sera-t-elle aussi européenne ?

**Bernard GROSSAT**

Professeur de sociologie à l'université de Paris I Panthéon-Sorbonne

France se déroulera du mardi 19 au vendredi 22 janvier 1993 de 9h à 17h au Parc des Expositions de Paris-Nord Villepinte.

Le SODIP prépare activement cette manifestation qui s'adresse tout particulièrement aux élèves de terminale, parents, enseignants, chefs d'établissements et d'entreprises, afin de mieux leur faire connaître le large éventail des filières de formation et de recherche. 150.000 visiteurs sont attendus cette année. Au côté des universités et des IUT, un village Orientation sera animé par des conseillers, il y aura également un stand RAVEL ainsi que de nombreuses conférences et tables rondes.

### TROUVER UN JOB

Les étudiants cherchent souvent un job. Pour eux quelques adresses pratiques : le service liaison étudiant/entreprise du Crous qui fournit des emplois temporaires, (39, avenue Georges Bernanos, 5e. tél. : 40 51 37 55) ; le Centre d'information et de documentation jeunesse (101, quai Branly 15e. tél. : 44 49 12 00) ; l'Agence nationale pour l'emploi du CIDJ (tél. : 44 49 13 46).

### RENOVATION DES PREMIERS CYCLES

Après les mesures prises par arrêté du 20 mai dernier (B.O. n° 25 du 18 juin), la seconde phase de la rénovation des premiers cycles universitaires se poursuit. Le ministre a adressé, le 20 octobre, au directeur des enseignements supérieurs, une lettre lui demandant de poursuivre activement la concertation avec les instances représentatives. Il a depuis présidé lui-même une conférence des présidents d'université, le 10 novembre, et un Conseil national de l'enseignement supérieur et de la recherche (CNESER) a examiné, début décembre, les premiers DEUG rénovés. Le projet est de mettre en place trois grands ensembles comptant chacun une dizaine de DEUG, des possibilités de diversification et de mentions complémentaires étant toujours offertes aux étudiants. Le premier

ensemble couvrirait les formations en sciences, technologie et activités physiques et sportives.

Sources : La lettre de l'Education nationale, 30/11/92, MEN.

### REMISE DES DIPLOMES DU DEUST-DISI

Le DEUST Droit informatique et systèmes d'information (DISI) a organisé une rencontre entre les entreprises et l'université de Paris I le 27 octobre, avec remise de diplômes. En effet au cours de cette soirée, M. Lionel Costes, rédacteur en chef du Lamy Informatique a remis le prix, DEUST DISI 92 (le LAMY Informatique 1992) à la lauréate, Marie-Cécile Marion.

Rappelons que les 2/3 des étudiants se sont vus proposer un emploi dans l'entreprise ou le service administratif où ils avaient effectué leur stage. Les autres continuent en cycle long.

M. Costes a insisté sur l'importance de l'initiative de l'université de Paris I et notamment sur le fait qu'il s'agissait d'un diplôme court qui pouvait être directement utilisable sur le marché du travail, sans fermer la possibilité de continuer les études longues : à quand une spécialisation similaire au niveau du 2ème cycle, a-t-il conclu ?

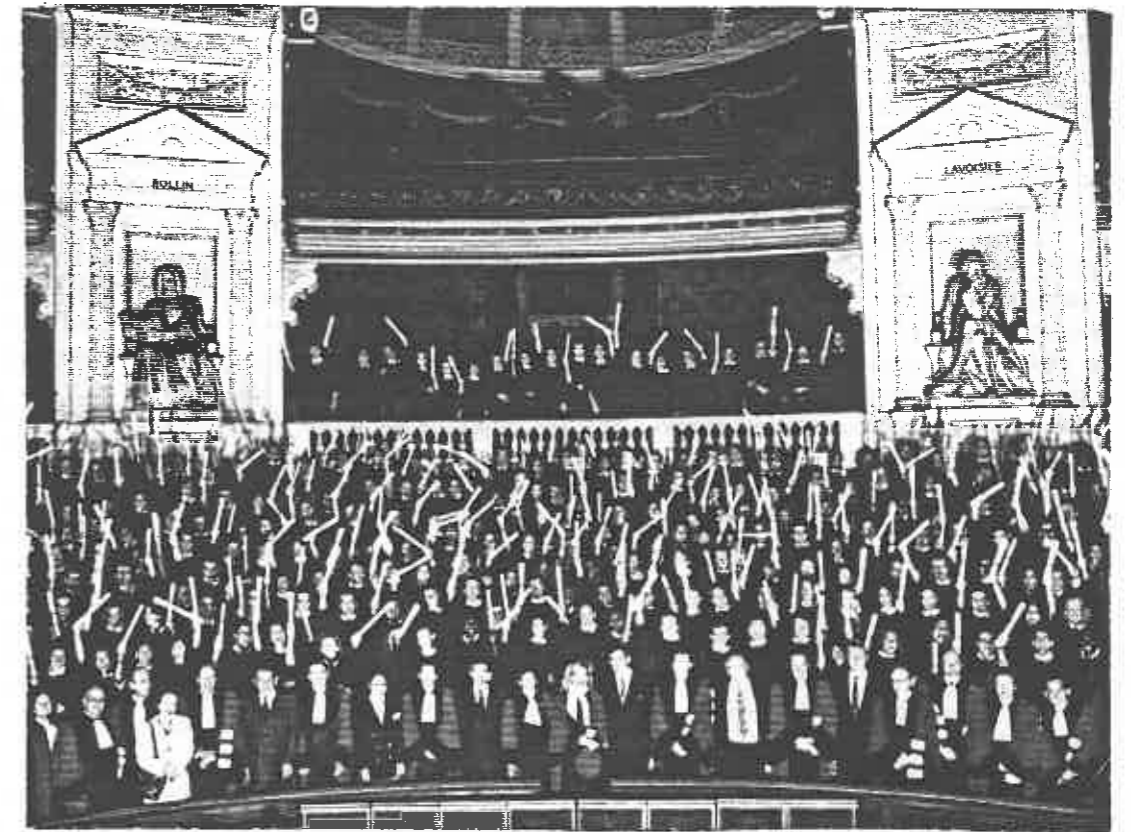
Contact : Danielle Bourcier, tél. : 46 34 97 38.

### DIPLOMES : CHOMAGE EN REGRESSION

Interrogés en 1991 trois ans après la fin de leurs études, les diplômés de l'enseignement supérieur connaissent moins le chômage que leurs aînés, diplômés en 1984, révèle une enquête du CEREQ. En 1991, en effet, 4,5 % d'entre eux sont au chômage au lieu de 5,6 % en 1987. Cependant, la proportion de premiers emplois précaires augmente, passant de 41 % en 1987 à 44 % en 1991. L'accès au premier emploi en moins de six mois est passé de 70 % à 74 % et la proportion de jeunes ayant connu une durée totale de chômage supérieure à un an au cours des premières années de vie active est passée de 6,7 % à 3,6 %.

### REMISE DES DIPLOMES GESTION SORBONNE

Le mardi 8 décembre 1992, dans le grand Amphithéâtre de la Sorbonne s'est déroulée la remise des diplômes Gestion Sorbonne sous le haut patronage de Mme Michèle Gendreau-Massaloux, Recteur de l'Académie, sous la présidence de M. Georges Haddad, Président de l'Université et de Mme Marie-Claude Oury-Gatelmand, directeur de l'UFR Gestion et économie d'entreprise. Cette cérémonie était parrainée par M. Jacques Mouclier, Président de la confédération française des métiers d'Art.



### POINT DE VUE SUR LE REGIME ACCÉLÉRÉ (R.A.)

Le régime accéléré est méconnu. Il a été créé vers le début des années 60. A cette époque, les grandes écoles avaient un programme économique limité ; le R.A. était alors principalement destiné aux élèves ingénieurs désireux d'étoffer leur bagage de futur chef d'entreprise. Notre collègue, Mme Béziade, a joué un rôle non négligeable dans la création de cette filière.

Actuellement le R.A. existe aussi bien chez les juristes que chez les économistes (UFR 02 et 06). Il est ouvert à tout étudiant justifiant d'un BAC +2. Au bout d'une seule année d'études, l'étudiant obtient un Certificat d'Etudes Economiques Générales (C.E.E.G.) lequel n'est pas l'équivalent d'un DEUG mais donne accès de plein droit à l'inscription en licence (1ère année de 2ème cycle). Il n'y a pas de contrôle continu et les heures de cours sont restreintes, compatibles avec un emploi.

Pour l'UFR de gestion où je suis chargée de l'UV de statistique, nous

avons enregistré en 91/92, après une petite campagne publicitaire, plus de 100 inscriptions d'élèves ingénieurs des grandes écoles (Sup Elec., Travaux Publics, ESPCIVP, ESIEE, etc...). Les scientifiques de formation universitaire s'inscrivent plutôt en R.A. de l'UFR 02 où il existe également une section "littéraire".

J'enseigne aussi en régime normal (R.N.) de l'UFR de gestion. J'ai pu constater plus d'une fois que des étudiants de R.N. pour se reconverter à l'économie, repartent à zéro en s'inscrivant en 1ère année, alors qu'ils auraient pu bénéficier du R.A. et gagner ainsi une précieuse année. C'est pourquoi il me semble utile de diffuser cette brève information. Pour des renseignements complémentaires, on pourra s'adresser aux secrétariats des UFR concernées (1er cycle).

Edith Kosmanek, enseignante en R.A. depuis 20ans.

## LA RECHERCHE, LES BIBLIOTHEQUES

### UNE EVALUATION DE LA RECHERCHE

Le ministère de l'Education a publié un bilan de la recherche française. Dans ce document sont analysés certains indicateurs comme :

1) La proportion des étudiants de troisième cycle par rapport à ceux de deuxième cycle (celle-ci était, en 1991, de deux pour trois en sciences, de un pour quatre en lettres, de deux pour cinq en

droit et de trois pour quatre en sciences économiques)

2) Le nombre de thèses par rapport au nombre de diplômés de DEA, (une pour trois ou quatre environ).

Le ministère a entrepris une évaluation originale de la recherche, sur la base de la notoriété des chercheurs français à l'étranger. Conclusion : les chercheurs français sont très isolés, en raison, selon leurs collègues étrangers, de leur manque de culture linguistique, voire du manque

de moyens pour voyager. Par ailleurs, ce ne sont pas les scientifiques les plus jeunes qui peuvent être mobiles. Ce qui n'empêche pas les chercheurs français de se distinguer dans certains domaines : en mathématiques, par exemple, où nous occuperions, au pire, la troisième place derrière les USA et l'ex-URSS, en physique et chimie, ou en sciences de la Terre, mais la France est moins présente dans les sciences humaines et sociales. Enfin, la DRED, Direction de la



recherche et des études doctorales, publie notamment un tableau recensant, pour chaque université, un indice de créativité (nombre relatif des jeunes équipes par rapport à la totalité des équipes reconnues), un indice sur le nombre de primes d'encadrement doctoral et de recherche par rapport au nombre d'enseignants chercheurs, un indice sur le nombre de thèses soutenues par rapport au nombre d'enseignants chercheurs, l'existence d'écoles doctorales et la présence de lauréats à l'IUF, l'Institut universitaire de France.

Contact : DRED, ministère de l'Éducation nationale, 61-65 rue Dutot 75015 PARIS, tél. 40 65 65 40.

**DU NOUVEAU AU CREDHESS**

Le Centre de recherches et d'études en Droit, Histoire, Économie et Sociologie du Social (CREDHESS), rattaché à l'UFR d'administration économique et sociale, a mis en place trois ateliers de recherche. Le premier concerne la santé (pour le moment, il est limité à deux fléaux sociaux : l'alcoolisme et la toxicomanie), le second a pour objet la Sécurité Sociale (élaboration de nouveaux indicateurs d'efficacité des traitements de la gestion et du financement des structures de soins) et le troisième la formation (formation des maîtres, formation professionnelle, histoire et représentations sociales de la formation, etc.).

Chacun de ces ateliers a un fonctionnement autonome, une périodicité libre, mais s'engage à exposer l'état d'avancement de ses activités à chaque réunion plénière du CREDHESS. Ces dernières, trimestrielles, auront lieu à l'université de Paris I les vendredis dans l'après-midi (13h-16h). Peuvent être invitées toutes personnes de l'université de Paris I ou d'ailleurs, compte tenu des thèmes traités. La réunion fixée au 6 novembre était consacrée aux questions d'alcool et de drogues (atelier santé).

Par ailleurs, un bulletin d'activités a été créé. Son numéro daté de novembre comporte notamment un article sur le système finlandais ALKO et recense les publications du centre de recherches.

Contact : CREDHESS, 17 rue de la Sorbonne, tél. 40 46 28 36, fax : 40 46 31 62.

**PRIX SCIENTIFIQUE PHILIP MORRIS 1993**

L'association pour le Prix Scientifique Philip Morris décernera pour la cinquième année consécutive, trois prix et une mention spéciale à des chercheurs français ou établis en France qui auront fait aboutir un projet de recherche appliquée.

Les prix d'une dotation globale de 550.000 francs, seront remis en 1993 dans les disciplines suivantes : Physique, Biodiversité, Démographie.

Dépôt des dossiers avant le 31 janvier 1993.

Contact : Association pour le Prix Scientifique Philip Morris - 5 rue Greffulhe - 75008 Paris - tél. : (1) 47 42 53 00.

**RECHERCHE SUR PARIS**

Rappelons que l'université de Paris I a engagé depuis plusieurs mois un programme de recherches interdisciplinaires sur Paris, dénommé "La dynamique de Paris, ville capitale". Lancé et coordonné par EPICURE, ce programme a reçu un financement partiel pour 4 ans de la Direction de la recherche du ministère (DRED). Il associe des équipes de recherches et des travaux des étudiants de la plupart des UFR sous des formes diverses. Le président Georges Haddad et le vice-président Jacques Ghestin en assument les responsabilités. Les équipes informent EPICURE de l'état d'avancement de leurs travaux et de leurs besoins éventuels de soutien financier complémentaire de leurs propres ressources.

- Des relations avec les partenaires régionaux :

Des contacts ont été ouverts tant au niveau des ministères qu'à celui du Préfet de région et du Maire de Paris. Des coopérations intellectuelles et statistiques sont concevables, nos demandes de partenariats financiers n'ont pas encore eu de réponses. Grâce à l'aide du recteur de l'académie de Paris, Mme Gendreau-Massaloux, un début de partenariat a été ouvert avec la Chambre de commerce et d'industrie de Paris (CCIP). A l'initiative d'EPICURE, plusieurs réunions de travail ont eu lieu avec leurs

représentants : "Club Paris capitale économique". Notre collègue, le professeur Jacques Thisse, a représenté Paris I au colloque de la CCIP qui s'est tenu au Palais des Congrès le 18 novembre dernier. Il a en particulier animé une table ronde internationale d'universitaires permettant de comparer Paris à d'autres grandes capitales mondiales. D'autres initiatives sont envisagées.

La cité des sciences et de l'industrie de Paris (porte de la Villette) ayant retenu "la ville" comme thème général pour 1993, EPICURE a proposé la participation des équipes volontaires de Paris I à la première manifestation prévue du 31 mars au 3 avril prochain.

Avec l'aide du Pr Mireille Chaleyat-Maurel, les organisateurs mettent à notre disposition l'accès à des stands, tables rondes et ateliers pour y présenter le savoir faire et les premiers résultats des travaux interdisciplinaires en cours des équipes associées au programme d'EPICURE.

Cinq équipes ont d'ores et déjà été retenues dans cet esprit, d'autres éventuellement prêtes, peuvent encore se signaler.

- Marie-Antoinette Coudert et son équipe (IAE, UFR 12, centre audiovisuel) présenteront les premiers résultats de l'enquête menée sur "L'image de Paris, ville européenne".

- Le Pr Antoine Prost (CRHMSS) présentera les travaux en cours du centre et des étudiants sur La population parisienne dans l'entre-deux guerres et notamment l'étude pilote sur le 18<sup>e</sup> arrondissement.

- Le Pr Lucien Faugères (ERASMUS) et son équipe inter-UFR et de professionnels du risque, présenteront leurs filières et l'état des travaux de recherche sur "La gestion des risques dans la ville : l'exemple de Paris".

- Christian Tutin (METIS), son équipe, des étudiants et des stagiaires de l'ENSAE présenteront l'étude en cours des liens entre "Prix du sol et des loyers à Paris" et de "Typologie de l'immobilier et équipements urbains des quartiers de Paris".

- Le Pr Jacqueline Morand-Deville (CERDEAU) interviendra sur le "Droit de l'urbanisme à Paris".

Comme on le voit, la dynamique de Paris I est lancée ! D'autres équipes se

préparent...

Contact : Michel Bousez, EPICURE, 12

place du Panthéon 75231 Paris cedex 05, tél. : 46 34 97 41.

**VIE DES INSTANCES**

**RENOUVELLEMENT DES CONSEILS CENTRAUX (CA, CEVU, CS)**

COLLEGES ENSEIGNANTS IATOS

Scrutin : jeudi 4 mars 1993 de 9h à 19h, vendredi 5 mars de 9h à 17h.

Le scrutin se déroulera dans les centres suivants : Centre Panthéon, Centre Pierre Mendès France, Centre Saint-Charles.

COLLEGE ETUDIANTS

Scrutin : mercredi 10 mars de 9h à 19h, jeudi 11 mars 93 de 9h à 17h.

Le scrutin se déroulera dans les centres suivants : Centre Panthéon, Centre Pierre Mendès France, Centre Port-Royal René Cassin, Centre Michelet, Centre Saint-Charles.

**COMPTE RENDU DU CA DU 19/10/92 ET DU 16/11/92**

Le Conseil d'Administration du 19 octobre 1992, a pris connaissance du calendrier de préparation du projet de l'université, approuvé les demandes d'emplois d'enseignants pour 1993, et adopté les projets de création d'un diplôme de hautes études en droit et administration de l'audiovisuel, d'un DESS de politique financière et d'un certificat de langues appliquées aux UFR juridiques.

Un échange de vues a eu lieu sur la rentrée universitaire et les problèmes de la procédure Ravel.

Lors de sa séance du 16 novembre 1992, le Conseil d'administration a étudié un

premier document de travail concernant le projet de l'université pour 4 ans.

Les demandes de créations de DEA (Gestion des ressources humaines et des relations sociales, Histoire de l'architecture moderne et contemporaine) ainsi que de renouvellement sont été votées. Le conseil a adopté, également, la création d'un DESS Pratique commerciale et marketing sectoriel, d'un DESUP de formation à la fonction de cadre, d'un IUP Ingénierie du tourisme et de l'hôtellerie. La nouvelle maquette de l'IUP de Gestion financière a été approuvée.

Enfin, le conseil s'est prononcé à l'unanimité pour l'augmentation du montant des bons de vêtements de travail.

**ECHOS DES CENTRES ET DES SERVICES**

**ADIEU TRISTESSE ?**

Cette année deux centres de l'université étaient inscrits par l'Administration centrale au programme d'actions en faveur de la rénovation des campus.

**CENTRE PIERRE MENDES FRANCE**  
Les usagers du centre Pierre Mendès France n'en croyaient pas leurs yeux, à la rentrée dernière ... Le centre fraîchement repeint leur offrait ses couloirs "pastels" et une ambiance claire et accueillante. Vitrites et mobilier devraient bientôt ajouter une note de convivialité à l'atmosphère des locaux.

**SAINT-CHARLES**  
Le vaste programme retenu par le Ministère de l'Éducation Nationale et de la Culture a débuté mi-octobre 1992. La nouvelle cafétéria sort de terre. Conçue dans l'esprit d'apporter au centre l'espace de convivialité qui lui manquait, elle a été prévue sur la cour, ce qui permettait aussi de gagner les m2 supplémentaires réclamés par tous. Elle devrait être livrée fin janvier 1993. Une grande salle d'exposition sera aménagée aussi pour répondre aux vœux

Saint-Charles en chantier...



de l'UFR d'Arts plastiques. Les salles et ateliers d'Arts plastiques, de même que les dégagements et le hall du centre seront entièrement rénovés. Des aménagements spécifiques définis avec les responsables de l'UFR seront

également réalisés. Compte tenu des contraintes pédagogiques, les travaux s'étaleront sur plusieurs mois. Contact : Marc Vetraino, Jeanne-Marie Guatel, division CEL, tél. : 46 34 99 03.

## HOMMAGE A JEAN-PIERRE MOUNIER

Jean-Pierre Mounier n'est plus. Il nous a quitté, terrassé par une crise cardiaque, en rentrant chez lui, après avoir donné son premier cours de l'année universitaire devant les étudiants de première année, le 16 octobre 1992. La nouvelle a stupéfié ses nombreux amis qui pensent à Danièle, son épouse, et à Pascal, son fils. Comment accepter de ne plus le revoir, avec son éternel cigare toscan, son humour, ses traits d'esprit, son intelligence aiguë, sa chaleur, son amitié, son besoin d'affection et son exigence professionnelle?

Jean-Pierre Mounier a fait ses études de droit public et de science politique à la faculté de droit de Paris. Il est également diplômé de l'Institut d'Etudes Politiques de Paris. Nommé Assistant à l'Université Paris I en 1970, il contribue à faire du département de science politique un pôle particulièrement dynamique et novateur dans sa discipline. Il publie en 1974, aux éditions du Seuil, en collaboration avec Jean-Pierre Cot, un livre classique, "Pour une sociologie politique", qui milite pour un renouvellement de la science politique. Il choisit de consacrer sa thèse de doctorat d'Etat en science politique à l'activité de définition de la politique des magistrats de l'ordre judiciaire. En s'appuyant sur des matériaux nombreux et divers ce travail original montre la nécessité de ne pas s'en tenir aux objets habituels de la science politique, de replacer les objets politiques dans leur contexte social général et d'analyser les mécanismes les plus divers qui concourent à la construction de l'ordre politique.

Devenu Maître-assistant à l'Université Paris I en 1976, il enseigne également à l'Université Paris X et dans le IIIe cycle de la Fondation Nationale des Sciences Politiques. Sa recherche se tourne vers de nouveaux objets, comme la publicité politique.

Il devient en 1981 conseiller technique auprès du ministre de la coopération. Il est ainsi amené à s'intéresser à la coopération culturelle et il exerce des fonctions multiples dans le cadre de l'UNESCO. Nommé directeur des études en 1983, puis directeur des études et des relations extérieures à l'Institut International d'Administration Publique (IIAP), il se passionne pour l'Afrique.

Réintégré à l'Université Paris I en 1987, il est chargé du cours de

première année de science politique. Il faut avoir entendu les applaudissements nourris qui saluent son dernier cours, à la fin de chaque année universitaire, pour comprendre le charisme que son auditoire lui reconnaît. Son activité de recherche s'oriente en fonction de ses nouveaux centres d'intérêts. Il participe à plusieurs publications sur les pays en développement, dirige un ouvrage collectif sur l'Afrique aujourd'hui et travaille sur le système des relations internes et externes qui commande la politique française d'armement. Ses enseignements de troisième cycle prolongent cette activité. Il assure un séminaire de science administrative comparée dans le DEA de droit public de l'UFR 01 et un séminaire sur l'Afrique pour le Magistère de Relations internationales dans lequel il était très actif. Devenu directeur du DESS Développement et coopération de l'UFR de science politique en 1989, il connaît une éclatante réussite. Déployant une activité considérable, avec des moyens administratifs et financiers dérisoires, payant de sa personne et, parfois, de ses deniers, il se multiplie pour inviter des conférenciers prestigieux, trouver et organiser des stages dans de nombreux organismes internationaux, favoriser l'insertion professionnelle de ses étudiants et assurer ses propres enseignements. La notoriété de son DESS s'accroît rapidement : plus de 450 étudiants déposent leur candidature pour les 30 places de cette année universitaire 1992-1993.

Jean-Pierre Mounier avait une très haute conception de son métier d'universitaire. Il militait pour une Université exigeante, dispensant un enseignement de haut niveau, tournée vers la recherche, animée par des enseignants actifs, ouverte vers l'extérieur, soucieuse des débouchés de ses étudiants et cherchant à faciliter leur insertion professionnelle.

On ne t'oubliera pas Jean-Pierre! On n'oubliera pas ce que tu as fait! Tes amis du DESS auquel tu tenais tant ont déjà repris le flambeau. On poursuivra les combats menés en commun!

Daniel Gaxte

Professeur au département de science politique de Paris I

recherche, a soutenu sa thèse de doctorat en sciences économiques le 14 décembre 1992. Titre de la thèse : Indétermination, complexités et croissances (Dr de recherche : Pr. Marois).

### RETRAITE

M. Emile Ducoudray a été admis à la retraite à compter du 1/10/92.

### DOCTORAT ET HABILITATION A DIRIGER DES RECHERCHES

La circulaire n° 92-336 du 16 novembre 1992 paru au BO n° 45 du 26/11/92, rappelle les textes qui régissent le doctorat (rapporteurs extérieurs et

étrangers) et l'habilitation à diriger des recherches et apporte quelques réponses à certaines difficultés d'interprétation.

"Le diplôme de doctorat est régi par l'arrêté du 30 mars 1992 relatif aux études de troisième cycle, notamment ses articles 20 à 28 et l'habilitation à diriger des recherches est régie par un arrêté du 23 novembre 1988 modifié par un arrêté du 13 février 1992".

### ATTRIBUTION DU TITRE DE PROFESSEUR EMERITE

Les Commissions de spécialistes compétentes et le Conseil scientifique en sa réunion du 26 octobre 1992 ont donné un avis favorable à l'attribution du titre de

professeur émérite pour 3 ans à :

M. Claude Durand-Prinborgne (Droit Public), M. Henri Mercillon (Science de Gestion), M. Maurice Flamant (Science Economique), M. José Balmes (Arts), Mme Adeline Daumard (Histoire), M. Jean-Claude Perrot (Histoire), Mme Jacqueline Bonnamour (Géographie).

### RENOUVELLEMENT DU TITRE DE PROFESSEUR EMERITE

Les commissions de spécialistes compétentes et le Conseil scientifique en sa réunion du 26 octobre 1992 ont donné un avis favorable au renouvellement du titre de Professeur émérite à :

M. Jean Chatelain (Droit Public), M. Jacques Dehaussy (Droit Public), M. Marcel Merle (Science Politique), M. Nguyen Chau (Sciences de Gestion), M. Roger Percerou (Sciences de Gestion), Mme Suzanne Bachelard (Philosophie), M. Jean Cohen (Arts), M. Olivier Revault d'Allonnes (Arts), M. Iannis Xenakis (Arts), M. Jean Devisse (Histoire), M. Jean Jacquart (Histoire),

M. Marc Le Bot (Histoire), M. Jean Marcade (Histoire).

### NOMINATIONS DE MONITEURS

Sont nommés moniteurs à l'université de Paris I à la rentrée universitaire 1992/1993 :

UFR 01 : Delphine Chevallier, Erwann Lecomec.

UFR 02 : Mathieu Beraud, Marianne Chambin, Elodie Collette, Bénédicte Galtier, Florence Gara, Bénédicte Gendron, Thomas Jobert, Muriel Pucci, Béatrice Quenault, Yannick Le Pen.

UFR 03 : Brigitte Pitarakis, Christiane Matke, Marianne Pécasse.

UFR 05 : Christine Jubin, Anne-Marie Toledo, Corine Grunenberger-Senaffe, Ekaterini Sigueniotou, Caroline Bigeard, Bénédicte Guenego, Kerry Allbeury, Catherine Levy.

UFR 06 : Valérie Darthout, Marie Giraud,

Agnès Fredey, Françoise Pierson.

UFR 07 : Régis Chemain.

UFR 08 : Béatrice Collignon, Christina Aschan, Philippe Duhamel, Anne-Peguy Hellequin.

UFR 09 : Pauline Haour, Jean-Marie Lagall, Michel Marbeau, Olivier Pelletier, Bertrand Tillier.

UFR 11 : Sylvie Gillet, Nathalie Duclos.

UFR 17 : Pascal Siskind.

UFR 27 : Malik Ndiaye, Serge Radert, Isabelle-Marie Rossi, Morcef Meddeb, Rim Ayed, Véronique Plihon.

### AGREGATION

M. le professeur Claude Emeri est nommé président des jurys des concours d'agrégation de l'enseignement supérieur pour le recrutement de professeurs des universités en science politique.

## LES IATOS

### EXAMEN PROFESSIONNEL D'APASU

L'épreuve orale de l'examen professionnel pour l'accès au grade d'attaché principal d'administration scolaire et universitaire se déroulera à Paris à partir du lundi 29 mars 1993. Le nombre de nominations qui seront prononcées, au titre de l'année 1993, est fixé à 114.

Les demandes d'inscriptions seront obligatoirement présentées sur les formulaires établis par la DPAOS et déposées ou adressées au service interacadémique des examens et concours d'Arcueil (pour les académies de Créteil, Paris, Versailles) au plus tard le jeudi 17 décembre 1992 à 17h.

### EXAMEN DE SELECTION PROFESSIONNELLE DE SCASU

Postes offerts au recrutement pour l'examen professionnel d'accès au grade de secrétaire en chef de l'ASU. Session 1993 : 8 dans l'académie de Paris.

### ITA CONCOURS

Les concours ITA organisés par Paris I se sont déroulés sur les mois d'octobre, novembre et décembre 1992 ; le dernier ayant eu lieu le 4 décembre 1992.

La liste des établissements organisateurs des concours ITA et des établissements d'affectation a été publiée au J.O. du 20 août 1992.

Les nominations auront lieu soit au 1er janvier 1993, soit au 1er avril 1993, selon la date à laquelle les concours auront pu être organisés dans les différents établissements qui en avaient la charge.

### STAGIAIRES IRA

L'université accueille depuis le 23 novembre et jusqu'au 15 janvier 3 stagiaires IRA. 2 viennent de l'IRA de Nantes, une autre de l'IRA de Lille.

### INFORMATION SOCIALE

Allocation de logement social  
Par une disposition de la loi de finances

de 1991, l'allocation de logement social a été étendue à toute la population résidant dans la région Ile de France. Sous réserve des conditions de ressources et des normes de peuplement et de salubrité.

Ex : le revenu mensuel net (de la personne seule ou du couple) de janvier 92 doit être inférieur ou avoisiner, Pour une personne seule : 6200 F  
Pour un couple sans enfant : 7700 F

### Attention

Si vous avez un ou plusieurs enfants, c'est en principe l'allocation de logement familiale et non l'allocation de logement sociale qui vous concerne.

Par ailleurs il existe :

L'allocation personnalisée au logement  
L'allocation logement moins de 25 ans  
Conseillère en économie sociale et familiale

Depuis novembre 1992, une consultation de conseillère en économie sociale et familiale a été mise en place par le comité des œuvres sociales de l'Académie.

Contact : Mme Nicolas, Assistante sociale des personnels, centre Panthéon, tél : 46 34 99 37, 46 34 98 87.

## LES ENSEIGNANTS

### THESES SOUTENUES

François Pannequin, attaché temporaire d'enseignement et de recherche, a soutenu sa thèse de doctorat en sciences économiques le 1er décembre 1992 sous le titre "Théorie de l'assurance et sécurité sociale" (Dr de recherche : Pr. L. Levy Garboua).

Notre collègue Michèle Guillon, maître de conférences de géographie, soutient sa thèse "Etrangers et immigrés en Ile de France" le mardi 15 décembre à 13h00 au centre Malher.

Jean-Pierre Drugeon, attaché temporaire d'enseignement et de

PERSONNELS DU CNRS

LE CNRS RECRUTE 400 CHERCHEURS POUR 1993

Cette procédure de recrutement vise aussi bien les jeunes chercheurs que les scientifiques confirmés. Ces recrutements s'inscrivent dans les orientations prioritaires du CNRS. Un tiers au plus de ces recrutements seront réservés aux unités de recherche situées en Ile-de-France.

Ces recrutements s'effectuent par concours (niveau doctorat, travaux ou titres équivalents) et sont ouverts à des chercheurs français ou étrangers.

Le prochain concours est prévu en décembre. Les inscriptions ont lieu à l'ouverture officielle du concours et jusqu'au début du mois de janvier 1993. La date de dépôt des candidatures sera communiquée par les délégations régionales, les bureaux du CNRS à l'étranger et par voie de presse.

\* \* \*

Les priorités des Départements scientifiques et des programmes interdisciplinaires.

DÉPARTEMENTS SCIENTIFIQUES Sciences de l'homme et de la société CNRS, 15 quai Anatole France, 75700

Paris  
 . Le patrimoine sous toutes ses formes (écrit, oral, construit)  
 . Les sociétés et leur fonctionnement (constitution de liens sociaux, institutions étatiques).

. L'organisation productive (efficacité, emploi)  
 . Maladie et société  
 . Conception anthropocentrique des systèmes techniques  
 . Sciences de la cognition  
 . Environnement  
 . Espace urbain

Correspondants scientifiques : Michel Gras (archéologie et histoire, sauf histoire contemporaine), tél. : 47 53 14 17.

Jean-Louis Lebrave (histoire contemporaine, littérature, langues, philosophie, sciences cognitives, tél. : 47 53 14 76.

Thérèse Saint-Julien (géographie, anthropologie, environnement, espace urbain), tél. 47 53 10 35.

Catherine Paradeise (sciences économiques et juridiques, sciences du politique, sociologie, systèmes techniques), tél. : 47 53 14 14.

PROGRAMMES INTERDISCIPLINAIRES DE RECHERCHE

Environnement CNRS, 15 quai Anatole France, 75700 Paris

. Chimie de l'atmosphère  
 . Ecosystèmes

. Ecotoxicologie  
 . Biodiversité  
 . Socio-économie et techniques d'un développement raisonné  
 Correspondant scientifique : Alain Pave, tél. : 47 53 15 35.

Cognisciences (sciences cognitives) Délégation régionale du CNRS, 2 av. Albert Einstein, BP 1335, 69909 Villeurbanne cedex

. Sciences cognitives des neurosciences à l'informatique en passant par la linguistique, la communication, l'apprentissage - Modélisation et applications.  
 Correspondant scientifique : Hélène Prevautel, tél. : 72 44 56 40.

Pirvilles (recherches sur la ville) CNRS, 15 quai Anatole France, 75700 Paris

. Espaces et temps urbains ; formes et paysages  
 . Processus de production de la ville  
 . Politiques publiques, gestion des villes  
 . ville, environnement et santé  
 . modélisation des processus urbains, systèmes d'information urbains, stocks et flux.

Correspondant scientifique : Jean-Marc Rennes, tél. : 47 53 13 88.

Délégation "Ile de France" du CNRS

ILE-DE-FRANCE				
SECTEUR : PARIS A	Mme Christiane COLLIN	IVRY-SUR-SEINE	27, rue Paul Bert 94204 IVRY CEDEX	(1)49 60 40 76
SECTEUR : PARIS B	Mme Jacqueline VALENTIN	PARIS	16, rue Pierre et Marie Curie 75005 PARIS	(1) 43 29 87 20
SECTEUR : EST	Mme Hélène PIERANSKA	THIAIS	Tour Europa 126 94532 THIAIS CEDEX	(1) 46 87 24 72
SECTEUR : SUD	Mme Dominique LE FUR	GIF-SUR-YVETTE	1, av. de la Terrasse 91198 GIF-SUR-YVETTE CEDEX	(1) 69 82 30 30
SECTEUR : OUEST ET NORD	Mme Nadia MINISCLOUX	MEUDON	1, place Aristide Briand 92195 MEUDON CEDEX	(1) 45 07 50 50

UNIVERSITES - ENTREPRISES - EMPLOI

FORUM EMPLOYEURS ETUDIANTS

Afin de répondre à l'attente des étudiants de l'université de Paris I, l'association Panthéon-Sorbonne Promotion organise les 2 et 3 mars prochain, le quatrième Forum Employeurs-Étudiants. Créée depuis 1989, cette association cultive un esprit pluridisciplinaire unique en son genre : les formations en Droit, Economie et Gestion y sont toutes représentées.

Constituée de 9 nouveaux membres en licence, maîtrise et 3ème cycle, venus de tous horizons, Panthéon-Sorbonne Promotion a décidé de relever le défi : survivre, malgré l'absence de local et le départ de ses membres fondateurs. Dans le but d'annoncer le forum aux étudiants et aux entreprises, des campagnes d'affichage sont lancées jusqu'en mars 1993, doublées d'annonces en amphithéâtres. Un sondage est réalisé auprès des professeurs dont on espère une retombée positive, et enfin des encarts publicitaires et rédactionnels sont publiés dans de nombreux journaux étudiants et nationaux.

Désireuse de prouver aux professionnels la qualité des diplômes mais aussi la capacité d'adaptation au sein de l'entreprise de tous les étudiants de Paris I, l'association organisera une conférence préparatoire au forum ; les connaissances de chacun sur la rédaction d'un curriculum vitae, d'une lettre de motivation, ainsi que sur la préparation aux entretiens y seront approfondies. Une préparation des troisièmes cycles s'y ajoutera, dans laquelle chaque professeur responsable exposera le contenu de sa formation.

Et c'est dans le cadre prestigieux des Galeries Soufflot et Saint Jacques que se déroulera le forum 1993. Une trentaine de grandes entreprises s'y présenteront et proposeront des stages, pouvant déboucher sur un premier emploi.

En souhaitant que les professeurs prêteront attention à cette manifestation estudiantine, l'association Panthéon Sorbonne Promotion laisse un numéro de téléphone à leur disposition pour toute

information complémentaire : 43 36 61 31. Contact : Panthéon Sorbonne Promotion, tél. : 43 36 61 31.

EXPOSUP

Exposup ou la rencontre des entreprises et des universités françaises pour l'orientation, la formation et l'emploi se tiendra du vendredi 5 au dimanche 7 février 1993 au Parc des expositions de Paris. Porte de Versailles.

L'université de Paris I participera à Exposup dont la vocation est d'offrir :  
 - aux étudiants : des possibilités de rencontres directes pour conforter leurs projets d'orientation, de formation et d'insertion professionnelle ;  
 - aux responsables des entreprises : une occasion exceptionnelle de découvrir les richesses et la diversité des universités françaises ;

- aux partenaires du développement socio-économique régional : la possibilité de valoriser à l'échelon national l'importance et l'originalité des actions menées aux côtés des universités.

A l'heure européenne, Exposup témoignera des échanges internationaux pour l'université comme pour l'entreprise.

OFFRES DE STAGES

La Commission armées-jeunesse offre, pour 1993, des stages au sein des laboratoires d'études et de recherche de la Délégation générale pour l'armement (DGA). Scientifiques ou administratifs, ces stages durent entre un et six mois et sont rémunérés. Ils sont ouverts aux étudiants et étudiantes de moins de 26 ans, de nationalité française, et vont du niveau du baccalauréat à celui de l'école d'ingénieurs.  
 Contact : 3617 JD EMPLOI : pour consulter les offres et déposer votre candidature par Minitel.

AIDE AUX ETUDIANTS HANDICAPES

L'Association nationale de gestion du

fonds pour l'insertion professionnelle des handicapés (Agefiph) offre une aide financière et technique aux étudiants handicapés qui préparent un diplôme s'inscrivant dans un projet professionnel.  
 Contact : Agefiph, 14 rue Delambre 75682 Paris cedex 14, tél. : 42 79 85 10.

VALIDATION DES ACQUIS PROFESSIONNELS POUR LA DELIVRANCE DE DIPLOMES

La prise en compte des connaissances et des compétences acquises par une personne au cours de son activité professionnelle pour la délivrance de diplômes de l'enseignement supérieur et technologique est devenue possible avec l'adoption de la loi du 20 juillet 1992.

Certaines mesures avaient déjà, par le passé, ébauché le principe de la validation des acquis professionnels. Ainsi, le décret du 23 août 1985 déterminait les conditions dans lesquelles les acquis peuvent être validés pour ouvrir l'accès à des cursus d'enseignement ou à des concours.

La loi du 20 juillet 1992 permet d'aller plus loin. Désormais, toute personne ayant exercé pendant 5 ans une activité professionnelle peut demander la validation de ses acquis professionnels, qui lui permettent d'être dispensée de certaines épreuves pour la délivrance d'un diplôme de l'enseignement supérieur ou technologique.

La validation des acquis professionnels n'est pas automatique. Elle est effectuée par un jury dont les membres sont désignés par le président de l'université (ou le président d'un autre établissement de l'enseignement supérieur) et qui comprend, outre les enseignants chercheurs et enseignants qui en constituent la majorité, des personnes compétentes dans les activités concernées.

Au vu d'un dossier constitué par le candidat, le jury apprécie la demande et détermine les épreuves dont le candidat est dispensé pour tenir compte des acquis validés. La validation des acquis



professionnels produit les mêmes effets que le succès à l'épreuve dont le candidat a été dispensé.

Un décret en Conseil d'Etat doit fixer les conditions dans lesquelles sont pris en compte les acquis professionnels ainsi que la constitution du jury et sa compétence pour accorder une dispense aux épreuves.  
**Contact** : Centre INFFO.

#### ■ AIDE A L'INSERTION PROFESSIONNELLE

■ Le SODIP a animé des séances de sensibilisation à l'insertion professionnelle pour les étudiants en maîtrise de novembre à décembre 1992. Pour les étudiants de 2ème année de DEUG, ces séances se tiendront de janvier à février 1993 pour 4 autres filières, toujours à la demande de certains enseignants.

■ Le SODIP anime aussi des 1/2 journées d'information destinées à des groupes d'étudiants pour les inciter à réfléchir au problème de la recherche

d'emploi et pour élaborer un dossier de candidature.

■ Le SODIP met à la disposition des étudiants certains documents comme la plaquette intitulée "La recherche de stage" (Quelle volonté se cache derrière votre diplôme ?)

Dans ce document les étudiants peuvent trouver un ensemble de conseils pratiques pour la recherche d'un stage en entreprise : - à quoi sert un stage ? Réfléchir - S'informer - Faire un dossier de candidature - Agir - S'organiser.

■ Le SODIP a établi en concertation avec les UFR intéressées, des fiches d'insertion professionnelle destinées aux diplômés de :

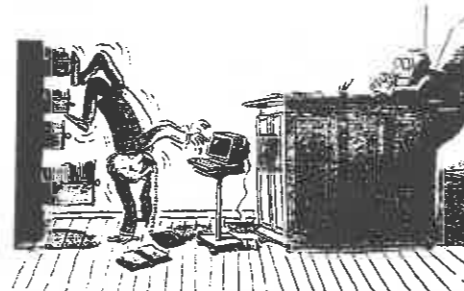
Droit privé - Droit public - Science politique - Administration économique et sociale - Gestion - Philosophie - Géographie - Mathématiques appliquées et sciences sociales.

Dans ces fiches les étudiants trouveront des conseils indispensables pour aborder les différentes voies professionnelles possibles, prendre connaissance de

l'ensemble des débouchés. En dernière page le SODIP rappelle l'ensemble des documents que peuvent consulter les étudiants pour compléter leur information sur tous les problèmes d'insertion professionnelle.

Il appartient aux UFR concernées de diffuser ces fiches à leurs étudiants.

**Contact** : Sylvaine Mabon, SODIP (Service Orientation, Documentation et Insertion Professionnelle) Centre PMF 90 rue de Tolbiac 75013 Paris, Bureau B7 10, tél. : 40 77 18 34.



## RELATIONS INTERNATIONALES

#### ■ NOMINATION

Le professeur Wladimir Andreff a été désigné comme expert auprès du Conseil de l'Europe (Comité de Développement du Sport) pour réaliser un rapport sur "Le financement et les enjeux économiques du sport dans les pays membres", rapport qui sera soumis à discussion à la conférence des ministres des sports prévue à Strasbourg, à l'automne 1993.

#### ■ CREATION D'UNE FILIERE EUROPEENNE ET INTERDISCIPLINAIRE

La création par l'université de Paris I d'un enseignement innovant, consacré à un domaine pionnier : celui de "L'évaluation et de la maîtrise des risques", répond à plusieurs préoccupations. Il s'agit d'abord de tenir compte des transformations rapides intervenant dans le secteur socio-économique et dans le

domaine de l'environnement, qui enregistrent la montée des coûts des manifestations de risques et des crises de toute nature.

Un premier projet de formation a été élaboré en 1991 par un groupe d'enseignants-chercheurs appartenant à des disciplines variées : géographie et environnement, économie, droit, gestion, mathématiques, traitement de l'information et communication. Ce projet a fourni la base d'un programme Erasmus, accepté par les communautés européennes en mai 1992, et intitulé "EURISURBE" (Gestion des risques en entreprise et en milieu urbain en Europe). Les enseignements, qui associent Paris I à trois universités européennes (Université Erasmus de Rotterdam, Rijksuniversiteit de Groningen, Université de Coïmbra), durent une année. Ils ont débuté à Paris I en octobre 1992.

Les étudiants ayant suivi avec succès le

programme recevront le diplôme d'université (DESUP) de Paris I, créé à cet effet en juillet 1992, et intitulé "Evaluation et Maîtrise des Risques". Une demande de création d'un DESS (Diplôme national, à finalité professionnelle) de même orientation, pour la rentrée 1993, est actuellement en cours d'examen au ministère.

#### Orientation des études :

Le caractère international, européen, de la formation est assuré au sein du réseau des 4 universités contractantes, Paris I assumant un rôle de coordination.

Le public est constitué par des étudiants bilingues (français-anglais), originaires des 4 universités du réseau et titulaires d'une maîtrise (ou de l'équivalent) dans une des disciplines enseignées dans les universités.

L'objectif est de fournir à ces étudiants une formation fondamentale de niveau Bac +5, de type interdisciplinaire (par

croisement de plusieurs disciplines) et transdisciplinaire (par intervention de nombreux experts et professionnels, représentant notamment l'EDF, Framatome, Péchiney, l'UAP, les AGF, la GMF, la FFSA, APSYS (Aérospatiale Protection Systèmes), la ville de Marseille, la ville du Havre, la ville de Paris, le Ministère de l'environnement, l'association Economie et humanisme, l'agence Cassiopée...). Cette formation prend la suite d'études spécialisées (en général de 4 années), et vise à donner l'ouverture généraliste qui est considérée comme de plus en plus indispensable pour l'exercice d'une fonction de gestionnaire de risques (risk manager), que ce soit en entreprise ou dans une collectivité territoriale.

#### Organisation des études :

L'année est organisée en 2 semestres, comprenant 11 modules d'enseignement (chacun de 28h de cours, 308h au total), 2 courts stages de terrain, et un stage long dans une organisation ou une entreprise (de 1 mois minimum à 3 mois).

Le 1er semestre qui se déroule d'octobre à janvier à Paris I comporte 7 modules : sciences du risque (cindynique), économie du risque, géocindynique (risque naturel, risque environnemental, risque urbain), gestion du risque, (entreprise, gestion, assurance, droit) modèles statistiques et mathématiques, traitement de l'information, expression et communication. Un stage de terrain est intégré dans ce trimestre. Un second stage, plus long, se déroule au Portugal, en février, sur le thème de la gestion des risques naturels et environnementaux.

Le second semestre commence début mars à Rotterdam. Il comporte 4 modules : sociologie du risque, risques environnementaux et santé, management du risque, entreprises et organisations, méthodes d'analyse du risque et décision. Il s'achève par un stage en entreprise ou dans une collectivité territoriale (juin-août).

Des bourses individuelles ERASMUS sont octroyées aux étudiants pour les aider à couvrir les frais occasionnés par le séjour d'un semestre dans un pays étranger. Le financement de la mobilité des enseignants est elle-même assurée par

le contrat CEE. Les universités prennent à leur charge la quasi totalité des dépenses d'enseignement.

Chaque université du réseau ERASMUS s'étant engagée à valider la formation reçue dans les autres universités, à l'issue de l'année d'études, la formation reçue est sanctionnée dans son ensemble par des diplômes équivalents : Diplôme d'université de Paris I, Advanced studies diploma à Rotterdam, Mestrado à Coïmbra.

Rappelons enfin que l'équipe pédagogique participe à la recherche d'Epicure : La dynamique de Paris, Ville Capitale.

**Contact** : Pr. Lucien Faugères - 191 rue Saint-Jacques 75005 Paris, tél. : 43 29 01 47.

#### ■ ARGENTINE

Jacques Soppelsa a été nommé Conseiller culturel scientifique et de coopération de l'ambassade de France à Buenos Aires.

**Contact** : Ambassade de France, Basavilbaso 1253/55, 1006 Buenos Aires, Argentine.



Armoiries d'Argentine

#### ■ TEMPUS

1993 sera l'année de transition de TEMPUS I vers TEMPUS II dont le

démarrage est attendu pour l'année universitaire 1994/95.

En conséquence, la Commission des Communautés Européennes et les pays éligibles ont décidé qu'en 93 la priorité serait donnée au refinancement des Projets Européens Communs (PEC) existants.

L'appel de candidatures 93/94, en ce qui concerne la constitution de nouveaux PEC, ne concernera que les pays suivants : Albanie, Estonie, Hongrie, Lettonie, Lituanie, Slovaquie.

(La date limite de dépôt des dossiers au Bureau Tempus de Paris I a été fixée au lundi 25 janvier 93).

Seul l'appel d'offres relatif aux bourses de mobilité individuelle reste ouvert, en sus des pays ci-dessus, à la Bulgarie, la Pologne, la Roumanie, la Tchécoslovaquie.

(La date limite de dépôt des candidatures au Bureau Tempus de Paris I a été fixée au 8 février 93).

**Contact** : Dominique Mons, bureau Erasmus Tempus, centre Panthéon, tél. : 46 34 97 01.

#### ■ LE SALON DE LUXEMBOURG

Le SODIP a accueilli, sur son stand, 493 jeunes luxembourgeois à l'occasion de la 6ème Foire de l'information scolaire et universitaire du Grand-Duché de Luxembourg, (le service culturel de l'Ambassade de France ayant invité l'université de Paris I à présenter ses formations et ses diplômes, du 19 au 21 novembre 1992).

#### ■ CREATION D'UNE ARIES

M. Jack Lang a annoncé la création prochaine d'une Agence des relations internationales de l'enseignement supérieur (ARIES). Regroupant les universités et grandes écoles volontaires, l'agence interviendra "pour faire entendre la voix des universitaires français" selon les termes de M. Georges Haddad, vice-président de la Conférence des présidents d'université (CPU) sur les dossiers internationaux communs Erasmus, Comett... Son statut est en cours de mise au point.

## VIE PUBLIQUE DES COLLEGUES

## ■ NOMINATIONS

Le professeur Geneviève Viney est désigné membre du jury de l'examen d'aptitude à la profession au Conseil d'Etat et à la Cour de cassation.

Le professeur Denise Pumain est nommé présidente de la Commission "Développement urbain et qualité de la vie urbaine" de l'Union Géographique Internationale et ce pour la période 1992-1996.

Le professeur Armand Frémont, est nommé membre du Conseil d'orientation de l'Institut des hautes études de la sécurité intérieure.

Les professeurs Jean-Claude Colliard, Mireille Delmas-Marty, Olivier Duhamel, François Luchaire, Didier Maus sont nommés membres du Comité consultatif pour la révision de la Constitution au titre des professeurs d'université.

Le professeur Catherine Labrusse est nommée membre du Haut Conseil de la population et de la famille.

M. le professeur Jacques Thisse, a été nommé directeur du CERAS (Centre d'enseignement et de recherches en analyse socio-économique), laboratoire de l'Ecole des ponts.

## ■ DISTINCTIONS

M. Jean-Christophe Romer a obtenu le prix "Amiral Castex" pour son ouvrage "La guerre nucléaire de Staline à Khrouchtchev", Ed. Les publications de la Sorbonne.

Le prix Amiral Castex décerné par le Conseil d'administration de la fondation pour les études de défense nationale a pour objet de récompenser annuellement une œuvre d'expression française ayant particulièrement contribué au développement de la pensée stratégique ou à la compréhension des grands problèmes stratégiques contemporains.

## Ordre de la Légion d'Honneur

M. Armand Frémont, professeur et M. Ernest Will, professeur émérite sont promus Commandeur dans l'ordre de la Légion d'honneur.

M. Pierre Georges, professeur, M. Christian Gras, professeur, recteur de l'académie de Rouen, M. Jean Geoffroy (ancien Secrétaire général de Paris I) sont nommés Chevalier dans l'ordre de la Légion d'honneur

## Ordre des Palmes académiques

M. Antoine Prost, professeur, est promu Commandeur dans l'ordre des Palmes académiques.

Mme Marie-Madeleine Cadiou, Attaché principal est promue Officier dans l'ordre des Palmes académiques.

M. Jérôme Borg, chef surveillant, M. Alain Braun, professeur certifié, Mme Eliane Chiron, professeur, Mme Simone Cosperec, Adjoint administratif, Mme Chantal de Lambilly, Agent administratif, Mme Colette Ferrani, Secrétaire d'administration, M. Zdenko Janecek, Ingénieur d'études, Mme Lucette Le Van, maître de conférences, M. Roland Pourtier, professeur, Mme Ter-Minassian, maître de conférences sont nommés Chevalier dans l'ordre des Palmes académiques.

## ■ PUBLICATIONS

Bernard Guerrien : "La mesure dans la théorie économique actuelle" Histoire et Mesure, 1992, VII - 1/2.

Bernard Guerrien (sous la direction de) : "Mathématiques Deug 1ère année - Annales corrigées du DEUG de Sciences économiques 1992, Ed. Dunod.

Pierre Bauchet : "Le transport Maritime" Ed. Economica 1992.

André Comte-Sponville (textes choisis et présentés par) : "Pascal, pensées sur la politique" Ed. Rivages / Poche 1992.

Olivier Duhamel : "La constitution française" Français - Anglais - Allemand - Espagnol - Italien, PUF 1992.

André Santini : "C'est mon opinion et je la partage" Ed. Albin Michel 1992.

Jean-Denis Bredin : "Bernard Lazare" Ed. de Fallois 1992.

Lucien Sfez : "Critique de la décision" 4ème édition. Presses de la Fondation nationale des sciences politiques 1992.

Nathalie Reymond : "Claude Monet" Ed. J.C. Latès 1992.

Florence de Méredieu : "Antonin Artaud, voyages" Ed. Blusson 1992.

Jacques Lagroye et Bernard Lacroix (sous la direction de) : "Le président de la République, usages et genèses d'une institution" Presses de la Fondation nationale des sciences politiques", 1992.

Claude Colombet : "Propriété littéraire et artistique et droits voisins" Ed. Dalloz-Sirey 1992.

Jean-Claude Perrot : "Une histoire intellectuelle de l'économie politique, XVIIe - XVIIIe siècle, Ed. Ecole des hautes études en sciences sociales, 1992.

Wladimir Andreff : "Privatisations et secteur public dans les pays de l'Est", Ed. Centre Français du commerce extérieur 1992.

Wladimir Andreff, H. Bresinski, B. Dallago : "Convergence and system change : the convergence hypotheses in the light of transition in eastern Europe", Dartmouth, Aldershot 1992.

François-Xavier Aubry : "L'encadrement juridique central de l'intervention économique locale (les principes de concentricité et de subsidiarité" in "Les finances régionales", Collection Finances publiques Ed. Economica 1992.

François-Xavier Aubry : "La semi-centralisation comme concept-relais" Cahiers français n° 256, Documentation française, mai-juin 1992.

A. Bailly, R. Ferras, D. Pumain (sous la direction de) : "Encyclopédie de Géographie" Ed. Economica 1992.

IEDES : "Drogues et développement" (sous la direction de Pierre Salama et Michel Schiray), Revue Tiers-Monde n°131 juillet-septembre 1992, PUF.

Jean-Pierre Galavielle : "L'impôt ou l'emprunt, vrai ou faux débat ?", Economie Appliquée oct. 1992.

Claude Bouzitat et Gil Pagès : "Les jours se suivent, les boules aussi..." Quadrature n°13 Sept. Oct. 1992.

Roland Pourtier : "L'unité compromise d'un sous-continent à la dérive" Hérodote n°65/66.

Jean-Paul Piriou : "La Comptabilité

nationale" Repères n° 57 éd. la découverte, 1992.

Xavier Greffe : "La décentralisation" Repères n° 44 nouvelle édition - éd. la découverte, 1992.

Didier Maus, Louis Favoreu, Jean-Luc Parodi (sous la direction de) : "L'écriture de la constitution de 1958" Economica, Presses universitaires d'Aix-Marseille, 1992.



Claude Ménard : "L'économie des organisations" Repères n° 86, éd. la découverte, 1992.

Marcel David : "Le printemps de la Genèse et vicissitudes 1830-1858 - Fraternités" Préface de Maurice Agulhon, éd. Aubier 1992.

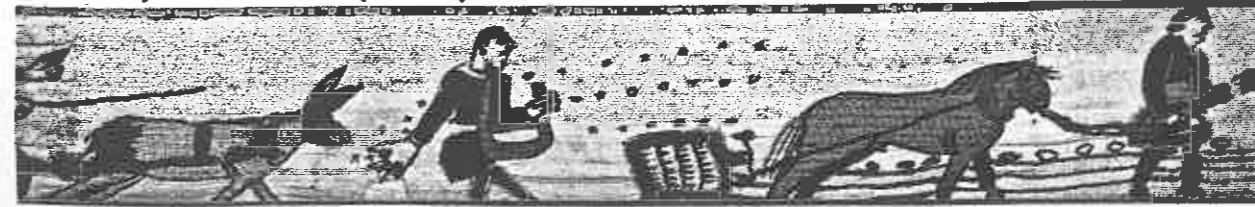
Jean Bigot : "Traité de droit des assurances" Entreprises et organismes d'assurance LGDJ 1992.

Sociétés des historiens médiévistes de l'Enseignement Supérieur Public - Textes réunis par Michel Balard : "Villages et villageois au moyen-âge, Publications de la Sorbonne, 1992.

## ■ DANS LA PRESSE

Jacques Levy : "Un nouvel espace légitime", Libération 25/09/92.

Louis Levy-Garboua : "Gary Stanley



Becker ou la science des comportements", Le Monde 15/10/92.

Erik Orsena : "Comment penser l'argent", Ed. Le Monde.

Jean-Baptiste Duroselle : "La langue a un rôle essentiel", Le Quotidien 22/10/92.

Olivier Duhamel : "Faut-il juger les ministres ?", L'Express du 22 au 28/10/92.

Maurice Duverger : "Et s'il suffisait de réformer le Sénat ?", 22-28/10/92.

Mireille Delmas-Marty : "Le meilleur ou le pire ?", Le Monde 23/10/92.

Jacques Marseille (interview de) : "Nostalgies coloniales" Jacques Marseille : les ressorts d'une conquête", Le Figaro 26/10/92.

Jean-Denis Bredin : "A l'école de la vertu", Le Nouvel Observateur 29/10 au 04/11/92.

Jean-Denis Bredin : "L'Etat sans lui" à propos de "Tournant la page Mitterrand" le livre de Jean-Marie Colombani, Le Monde 06/11/92.

Edith Kosmanek : "Le point de vue d'une femme sur l'armement", Revue Art et Cosmos - Aviation magazine 19 au 25/10/92.

François-Xavier Aubry : "La décentralisation contre l'Etat", Journal des communes, 4ème trimestre 92.

Jean-Denis Bredin : "Un nouveau citoyen" Le Monde 12/06/92.

Josette Peyrard : "Stratégies comparées de défense contre les OPA en France, en Allemagne, et au Royaume-Uni". Hebdomadaire "investir" des 3 et 10/10/92.

Pierre Birnbaum : "Souvenez-vous du scandale de Panama!", Le Nouvel Observateur du 19 au 25/11/92.

Bernard Michel : "Quand l'Europe centrale était française", l'Expansion 19 nov. - 2 Déc. 1992.

Didier Maus : "Comité consultatif : le précédent de 1958", le quotidien de Paris 19/11/92.

Iannis Xenakis (interview de) : "Le réseau Xenakis" le Nouvel Observateur 26/11 au 02/12/92.

Jacques Manesse : "Manger en silence" Le Monde 29-30/11/92.

Armand Frémont (réponse de) : "Un paysage sans paysans" Le Monde des

débats, nov. 92.

Olivier Duhamel, Georges Vedel : "Du bon usage de la Haute cour" Le Monde 25/11/92.

Maurice Duverger : "Une économie socialiste de marché ?" Le Monde 3/12/92.

Jean-Dominique Lafay : "Pourquoi les gouvernements sont-ils si inertes face à la recession", Le Figaro 4/12/92.

Jean-Denis Bredin (à propos de) : "Bernard Lazare" RTL Lire : les livres ont la parole 4/12/92.

Léo Hamon : "Le couple franco-britannique", Le Figaro 10/12/92.

## ■ COLLOQUES ET RENCONTRES SCIENTIFIQUES

Le professeur Pierre Birnbaum auteur du livre "Les fous de la République" (ed. Fayard), a tenu une conférence sur "Pierre Mendès France juif d'Etat" le 17 octobre 1992 à l'Institut Pierre Mendès France.

Le Centre de recherche de droit constitutionnel a organisé le 5 novembre 1992 au Sénat la première rencontre de Droit constitutionnel franco-roumain sur le thème "Le nouveau constitutionnalisme Roumain".

Contact : Gérard Conac, Didier Maus, CRDC, tél. : 42 71 70 56.

L'Association de recherches pénales européennes (ARPE), présidée par le Pr. Mireille Delmas-Marty, et le Monde ont organisé les 23 et 24 octobre 1992 à la fondation Royaumont (Val d'oise), un colloque intitulé : "Quelle politique pénale pour l'Europe ?".

Contact : ARPE, 28 rue Saint-Guillaume 75007 Paris, tél. : 42 22 35 90 ou 42 22 35 93.

Le Centre de recherches Gustave Glotz université de Paris I - Paris IV publie le calendrier des rencontres 1992-1993 qu'il organise sur le thème "Norme et normalités dans les sociétés antiques" :



16 Novembre 1992 : Bertrand Lafont (CNRS), "Diversité et normativité : le cas de la Mésopotamie".

14 Décembre 1992 : Joëlle Beaucamp (CNRS), "Discours et normes : la faiblesse féminine dans les textes protobyzantins".

23 Janvier 1993 : Marie-Thérèse Raepsaet-Charlier (Université Libre de Bruxelles), "La vie familiale des élites dans la Rome impériale : le droit et la pratique".

(conférence organisée avec le concours de l'UA 994 du CNRS)

15 Février 1993 : Aldo Schiavone (Université de San-Marino), "Edit et jurisprudence, de la République au Principat".

15 mars 1993 : Denis Rousset (Université de Caen), "Les frontières des cités grecques".

24 mai 1993 : Jean Yoyotte (Collège de France), "Le pouvoir du pharaon : imaginaire et réalité".

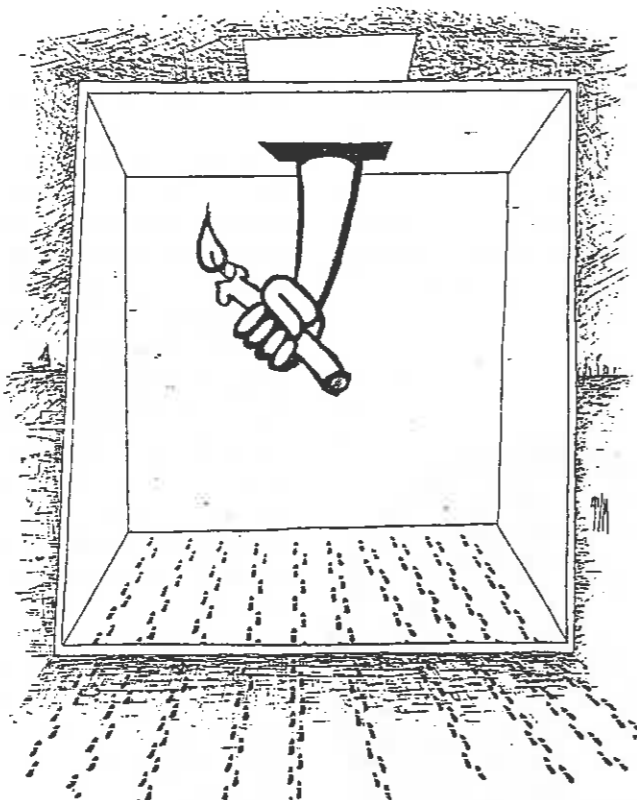
Les séances ont lieu à 17 heures, Salle Charles Picard, Centre Gustave Glotz, 17 rue de la Sorbonne, 75005 Paris, escalier C, 3ème étage, tél. : 40 46 28 25.

■ M. le Doyen Alain Barrère a ouvert le colloque "Tendances et perspectives de la société française en cette fin de siècle" qui s'est tenu le 1er décembre 1992 au Centre Chaillot - Galliera Paris 8e.

\*\*\*

■ L'Association Connaissance de l'Histoire de l'Afrique Contemporaine organise un colloque international "Images et colonies (Nature, discours et influence de l'iconographie liée à la propagande coloniale et à la représentation des africains et de l'Afrique en France de 1920 aux Indépendances)". Ce colloque se tiendra les 20, 21, 22 janvier 1993 à la Bibliothèque Nationale, auditorium de la Galerie Colbert, 2 rue Vincennes Paris 20e.

Contact : A.C.H.A.C., 35 bis rue de Reuilly 75012 Paris, tél. : 48 49 64 15, 46 07 65 84.



"L'Acte du vote en question..."

■ Le Centre de Recherches Politiques de la Sorbonne associé au département de Science Politique de l'université de Paris I a organisé un colloque sur "L'acte du vote" les 8 et 9 décembre 1992 au centre Malher : "L'acte du Vote en question : expériences françaises et

étrangères de la pratique électorale".

Contact : Centre de recherches politiques de la Sorbonne, tél. : 40 46 28 28, fax : 40 46 31 65 ; Département de science politique, université de Paris I, tél. : 40 46 28 03.

Colloque International  
organisé par l'Association  
Connaissance de l'Histoire de l'Afrique Contemporaine



R.D.I.C.

## REPERES

### 2724

2724, c'est le nombre d'étudiants handicapés recensés, au cours de l'année universitaire 1991-1992, par les services de la direction des enseignements supérieurs. Cette étude a permis de mieux cerner les réalités des handicaps dont la répartition s'établit comme suit : infirmes moteurs 35 %, sourds 6 % ; autres déficiences auditives 7 % ; aveugles 7 % ;

autres déficients visuels 14 % ; autres handicaps 31 %.

### LE MINITEL COMMUNIQUE AVEC L'ANGLETERRE

France Télécom et British Telecom viennent d'annoncer que les réseaux télématiques français (Minitel) et anglais (Prestel) allaient enfin pouvoir communiquer entre eux. Les millions de consommateurs français pourront accéder

aux 200 services britanniques offerts par le réseau Prestel en tapant 3619 GB1 (annuaire électronique de services financiers et boursiers des services de réservations mais aussi de nombreux services de vente par correspondance...). Les 60.000 abonnés britanniques de Prestel accéderont à la grande majorité des 18500 services français : l'annuaire électronique, le service 3614, les services grand public (3615) et les services professionnels (3616 et 3617).

## TEMPS LIBRE

### EXPOSITIONS

■ Un enseignant de l'UFR d'Arts Plastiques M. Brigaudiot expose ses œuvres sur le thème "Paysage discontinu, Gennevilliers, monument aux herbes folles, desseins, le déluge" à la galerie municipale Edouard Manet, Place Jean Grandel 92230 Gennevilliers du 13 novembre au 19 décembre 1992 de 14 à 19h.

■ Du 16 novembre au 31 décembre 1992, Nicole Salpérier expose ses œuvres à la bibliothèque Cujas sur le thème "des Mornes, le Goût et les Formes".

■ "Les Constitutions de la France 1791-1792" une exposition qui retrace deux siècles d'histoire constitutionnelle.

Tous les jours de 11h à 18h jusqu'au 31 décembre 1992, entrée libre. UAP, 9 place Vendôme, Paris 1er.

■ "L'exposition "Portraits d'une capitale" (30 octobre 1922 - 10 janvier 1993) propose une sélection de deux mille images rassemblées autour des grands thèmes suivants : la ville en gloire, les fastes, coexistence, l'archéologie de la modernité, l'esthétique du bizarre, vestiges et fragments, la part de l'ombre. Musée Carnavalet - 23 rue de Sévigné 75003 Paris, tél. 42 72 21 13

### THEATRE

Au théâtre 95 de Cergy Pontoise, vous pouvez découvrir "La trilogie des Tables" texte et mise en scène de Joël Dragutin.

- 1 - Le chant des Signes
- 2 - Eau de Cologne

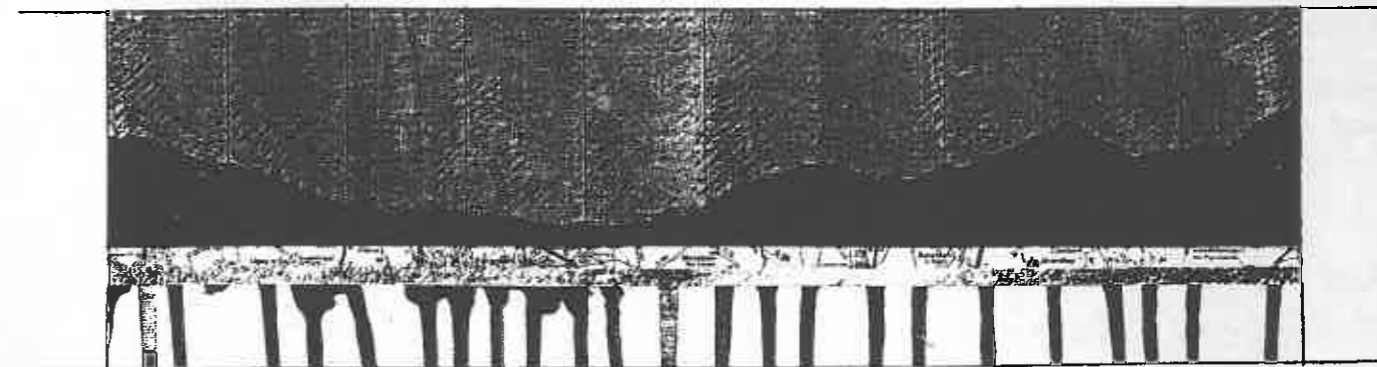
3 - La baie de Naples et ce jusqu'au 31 décembre 1992. Contact : Théâtre 95 - Allée du théâtre, B.P. 98, 95021 Cergy Pontoise cedex, tél. : 30 38 11 99.

### VOYAGES

L'Agence de voyage UNISSET Praha de Prague organise des séjours touristiques ou pour étudiants à des prix raisonnables. L'hébergement en hôtel, par personne et par nuit (avec petit déjeuner) de 125 à 155F.

L'hébergement en auberge de jeunesse, par personne et par nuit (avec petit déjeuner) est de 60F.

Contact : UNISSET PRAHA, Spalena 51, 11000, PRAHA 1, Tchécoslovaquie, tél./Fax : 42-2-201128, 42-2-226493.



"Paysage discontinu" M. Brigaudiot





SASU, Jean Moya gérait les planning Panthéon-Sorbonne

### IL Y A CINQ ANS...

Docteur es Lettres, scientifique, poète, Jean Moya occupait un poste administratif qui ne correspondait pas à ses diplômes et à son érudition. Il y a des êtres qui restent dans l'ombre ; par timidité, ce n'était pas son cas ; par réserve, peut être ; par pudeur sans doute. Il était déjà réservé, sur les bancs de sciences expérimentales au Lycée Paul Sabatier à Carcassonne. Je me souviens que les formules de chimie n'avaient pas de secrets pour lui, aussi avait-il choisi après le baccalauréat de faire SPCN à Montpellier. Mais il était aussi le premier de la classe de philosophie. Il dut abandonner ses études scientifiques pour des raisons familiales et enseigna le français à Castelnaudary. Puis il "monta" à Paris où il effectua avec succès des études de lettres modernes. Il fit un DEA en sémiologie, un mémoire de maîtrise sur Mallarmé et un doctorat du 3ème cycle sous la responsabilité de Madame Julia Kristeva : Le rapport texte-images à partir du bestiaire de Guillaume Apollinaire illustré par Raoul Dufy. Jean Moya était athée ; il ne faisait pas de politique. Était-il anarchiste ? certainement pas à la Bonnot. Il était plutôt individuel sans dieu ni maître.

Il portait avec élégance une barbe noire qui mangeait son visage, cachant sa souffrance et se

confondant avec ses habits noirs, sur fond de peau blanche.

Il n'était pas de ceux qui étalent leur carcasse au soleil du Midi des plages méditerranéennes ; il contemplait la mer le soir, la nuit ou au petit jour préférant le soleil noir de la mélancolie. C'était comme Gainsbarre un fumeur de gitanes ; la cigarette symbole du inn et du yang, la fumée et le feu, le gris anthracite de la cendre et le blanc du papier. Comme tous les désespérés il aimait profondément la vie.

La Camarde l'a fauché le 5 novembre 1987 au petit matin rue Hérold.

Il n'y a pas de plaque commémorative, il reste la mémoire de ses amis et celle du boulevard du temps qui passe.

Allez faire un tour au bar Soufflot, vous y rencontrerez ses amis et la note moyiste qui entoure les banquettes et les sièges, et en cherchant bien vous trouverez peut être ces deux vers écrits à Carcassonne qui traînent sur toutes les tables des bars du monde près d'un demi et d'un paquet de gitanes.

*Je meurs en étoile de mer  
Je meurs en fourmis de sable.*

Alain Joseph  
Président de l'association Les amis de Jean Moya.

## AGENDA

■ CCP : 11 décembre

■ CA : 14 décembre

■ Vacances de Noël : lundi 21 décembre au lundi 4 janvier au matin.

\* \* \*

**EPICURE VOUS SOUHAITE**

**UNE BONNE ANNEE**

1993

### CONCEPTION :

EPICURE, service de communication de l'Université de Paris I Panthéon-Sorbonne

Présidence de l'Université, 12 place du Panthéon 75231 Paris CEDEX 05,  
Tél (1) 46 34 97 41, Fax (1) 43 26 21 49,  
MINITEL 3615 code Paris 1.  
Adresse BITNET :  
EPICURE@FRORS31.BITNET

**RESPONSABLE : Michel BOUSEZ**

### RÉALISATION ET DIFFUSION :

Services de la Présidence, de la Reprographie Sorbonne et de la Division CEL.

Grâce aux informations fournies par les membres de l'Université de Paris I, ce journal est réalisé par Anne-Marie NOTÉ et Frédérique DE LATORRE.

Les informations doivent parvenir à EPICURE avant le 15 de chaque mois.

**CONTACT : Anne-Marie NOTÉ, Epicure, Centre Panthéon Tél : 46 34 99 41.**

**MISE EN PAGE : Corinne MASNOU et Valérie PATEAU, Présidence de Paris I  
MAQUETTE : Nguyen DUC-TANG, Rebro PMF**